

ALMA CERSIUS

Installations Classées pour la Protection de
l'Environnement

Demande d'Enregistrement

PJ5

CAPACITES TECHNIQUES ET FINANCIERES

Annexe I : Demande d'enregistrement pour une ou plusieurs installation(s) classée(s) pour la protection de l'environnement **N°15679*04**

Articles L. 512-7 et suivants du code de l'environnement

[...]

P.J. n°5. - Une description des capacités techniques et financières mentionnées à l'article L. 512-7-3 dont le pétitionnaire dispose ou, lorsque ces capacités ne sont pas constituées au dépôt de la demande d'enregistrement, les modalités prévues pour les établir au plus tard à la mise en service de l'installation [7° de l'art. R. 512-46-4 du code de l'environnement]

Rappel du contenu de la PJ5 (Source : Extrait du Cerfa d'enregistrement n°15679*04)

ALMA CERSIUS	Installations Classées pour la Protection de l'Environnement	Demande d'Enregistrement
--------------	--	--------------------------

SOMMAIRE

1. Présentation de la cave coopérative	4
2. Capacités techniques et financières du demandeur	4
2.1. Capacités techniques d'ALMA CERSIUS	4
2.2. Capacités financières d'ALMA CERSIUS	7
3. Conclusion	7

1. Présentation de la cave coopérative

Historiquement, la cave nommée « la Cersoise » à Cers a été créée en 1937. En 2009, celle-ci fusionne avec les caves de Villeneuve et Portiragnes. C'est en 2014 que ces 3 caves deviennent ALMA CERSIUS, Vignerons en Terres & Ciel.

La cave compte aujourd'hui près de 123 viticulteurs passionnés et engagés qui mettent en commun leur savoir-faire.

Le vignoble s'étend sur 1200 hectares, entièrement classifiés en IGP Pays d'Oc et Coteaux de Béziers.

La cave ALMA CERSIUS exprime son souhait de s'impliquer dans la transition écologique afin de laisser aux générations futures une terre saine. En effet, elle œuvre au maintien de la biodiversité par la gestion raisonnée des vignes afin de protéger la biodiversité existante et encourager la présence d'espèces animales, mais aussi par la gestion des ressources naturelles ainsi que la maîtrise des consommations énergétiques. Dans le cadre de cette démarche, ALMA CERSIUS a obtenu la certification Haute Valeur Environnementale (niveau 3).

Aujourd'hui, la société ALMA CERSIUS possède une cave coopérative à Cers et envisage la création d'un site de mise en bouteille de vins, de stockage de vins, ainsi qu'un caveau de vente sur la commune de Cers (34 420).

2. Capacités techniques et financières du demandeur

2.1. Capacités techniques d'ALMA CERSIUS

Le projet est développé avec l'expertise de la société ALMA CERSIUS, qui bénéficie d'une forte expérience dans le secteur œnologique. Elle profite de son expérience en la matière afin de mettre en place les moyens et les équipements techniques nécessaires à la création et l'exploitation de ce nouveau site de mise en bouteille et de stockage de vin.

Sur le plan organisationnel, la société dispose de l'appui d'une équipe compétente pour l'exploitation de la cave coopérative actuellement existante.

Il est à noter que ce nouveau site viendra remplacer le site existant. C'est un projet de délocalisation de l'activité. En effet, la SCA Alma Cersius, aujourd'hui implantée en plein centre du village de Cers, au sein d'une zone pavillonnaire, connaît une forte croissance de son activité de mise en bouteilles et d'expédition de produits finis. Les flux générés par cette activité s'avèrent être problématique pour la circulation au sein de la commune et présentent des nuisances pour le voisinage.

Ainsi, la délocalisation du projet permettrait de désengorger le centre-ville de Cers.

De ce fait, le personnel actuellement en poste au sein du site actuel sera conservé et exploitera les futurs locaux du projet de création d'un nouveau site, porté par ALMA

ALMA CERSIUS	Installations Classées pour la Protection de l'Environnement	Demande d'Enregistrement
--------------	--	--------------------------

CERSIUS. Le personnel est pleinement qualifié et compétent pour exécuter toutes les tâches requises pour l'exploitation du site.

A noter, les exigences applicables au site en matière d'environnement seront assurées par le Président d'ALMA CERSIUS.

L'organisation de l'entreprise est transcrite à travers l'organigramme présenté en page suivante.

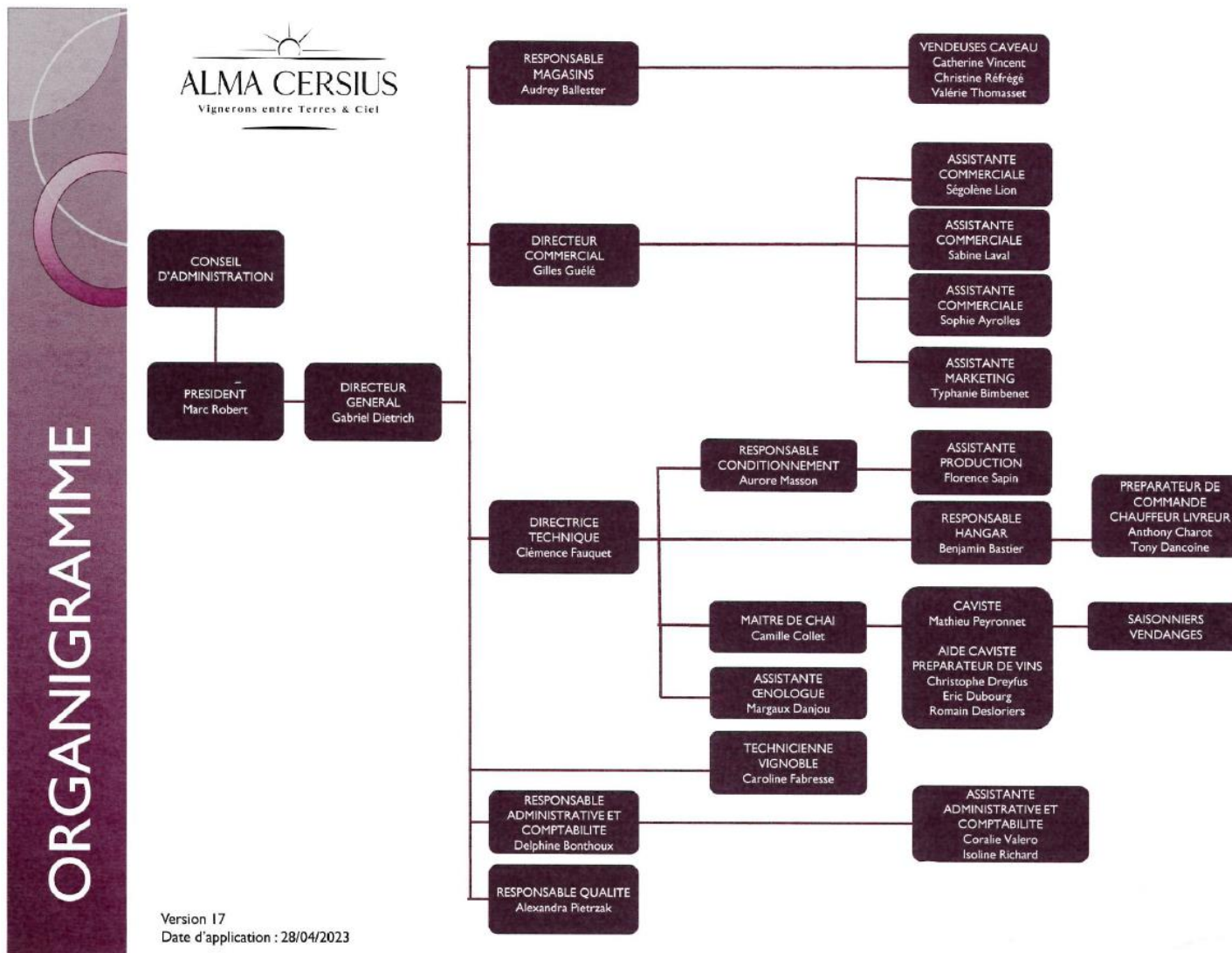


Figure 1. Organigramme de l'entreprise ALMA CERSIUS

ALMA CERSIUS	Installations Classées pour la Protection de l'Environnement	Demande d'Enregistrement
--------------	--	--------------------------

Les capacités techniques d'ALMA CERSIUS permettront d'exploiter le site conformément aux exigences applicables et aux conditions d'exploitation prescrites par la réglementation en vigueur, notamment sur le plan environnemental.

2.2. Capacités financières d'ALMA CERSIUS

La société ALMA CERSIUS est propriétaire du terrain d'implantation du projet.

L'évolution du chiffre d'affaires d'ALMA CERSIUS est donnée dans le tableau suivant :

Entités	Année	C.A. Montant net
SCA ALMA CERSIUS (vinification)	2019	7 195 851€
	2020	7 398 013 €
	2021	7 348 763 €
SAS ALMA CERSIUS (Commerce de gros de boissons)	2019	8 915 259 €
	2020	10 967 569 €
	2021	12 144 280 €

Evolution du chiffre d'affaires d'ALMA CERSIUS sur les 3 dernières années

De plus il est à noter qu'au cours des années et de l'évolution de la société, ALMA CERSIUS s'est permis d'investir à de nombreuses reprises, notamment dans l'achat d'un nouvel hangar en 2010, dans l'agrandissement de celui-ci en 2013, ou encore la rénovation des caveaux de vente existants en 2013 et 2014. Ces deux dernières années, un investissement d'environ 500 000 € a également été réalisé dans l'achat de nouveaux équipements de vinification ainsi que dans la construction d'un nouveau bassin d'évaporation.

Enfin, compte tenu de la santé économique de la société ALMA CERSIUS, celle-ci dispose d'un soutien financier par la banque pour la réalisation de ce projet (voir ci-dessous).

La situation financière d'ALMA CERSIUS permettra d'exploiter le site conformément aux exigences applicables et aux conditions d'exploitation prescrites par la réglementation en vigueur, notamment en matière d'environnement.

3. Conclusion

Les capacités techniques et financières d'ALMA CERSIUS permettront d'exploiter le site de Cers conformément aux exigences applicables et aux conditions d'exploitation prescrites par la réglementation en vigueur, notamment en matière d'environnement.

ALMA CERSIUS	Installations Classées pour la Protection de l'Environnement	Demande d'Enregistrement
--------------	--	--------------------------

- *Les documents joints à cette pièce et figurant en annexe sont :*
- *Lettre d'engagement de soutien financier ;*
 - *Organigramme.*

SCA Alma Cersius
3 rue des Vignerons
34420 CERS

Maurin, le 02/05/2023

Ref : Lettre d'engagement de soutien financier

Monsieur Le Président,

Par votre mail du 17 avril 2023, vous nous avez fait part de la demande de documentation complémentaire de la part de la Direction Départementale de la Protection des Populations de l'Hérault (DDPP). Celle-ci vous sollicite notamment pour la fourniture d'une lettre d'engagement de soutien financier de la part de votre partenaire bancaire.

Cette demande est en lien avec votre projet de création d'un bâtiment d'embouteillage, de stockage de vins et d'un caveau de vente, dans le cadre du développement technique et commercial de votre structure sur la commune de Cers.

Nous confirmons par la présente qu'au regard de la santé économique de votre SCA et des perspectives induites par ce projet pour votre coopérative et ses adhérents, que celui-ci retient toute notre attention.

Il sera étudié avec la plus grande bienveillance dès la réalisation des diligences habituelles.

Cette attestation est délivrée pour servir et valoir ce que de droit.

Yoann CAPDEVIELLE

Responsable du marché de l'Agriculture et des Coopératives



CAISSE REGIONALE DE CREDIT AGRICOLE MUTUEL DU LANGUEDOC

SOCIETE COOPERATIVE A CAPITAL VARIABLE AGREE EN TANT QU'ETABLISSEMENT DE CREDIT 492 826 417 RCS MONTPELLIER
Siège Social : avenue de Montpellièret MAURIN - 34977 LATTES CEDEX - SOCIETE DE COURTAGE D'ASSURANCE IMMATRICULEE AU REGISTRE DES INTERMÉDIAIRES
EN ASSURANCE SOUS LE N° ORIAS 07 025 828

Téléphone : 04 27 84 15 00 (prix d'un appel local depuis un post fixe) - Adresse internet : www.ca-languedoc.fr (prix de la connexion selon votre fournisseur d'accès)